

22
23



Centre
prévention
suicide
du KRTB

RAPPORT ANNUEL

Table des matières

22
23

04 **Mot de la présidente**

05 **Mot de la directrice générale**

06 **En quelques mots**

07 **Conseil d'administration**

08 **Équipe de travail**

09 **Vie associative - démocratique**

10 **Volet prévention**

• • •
• • •

22 23

- 15 Volet intervention ●
- 16 Volet Postvention ●
- 18 Partenaires ●
- 19 Support financier ●
- 20 Priorités 2023-2024 ●
- 22 Acronymes ●

Mot de la présidente

Dans un premier temps, je tiens à remercier tous les lecteurs du présent rapport pour votre intérêt envers le Centre Prévention Suicide du KRTB. Bien ancré dans la population du Kamouraska, de Rivière-du-Loup, du Témiscouata et des Basques depuis déjà 37 ans, nous continuons nos efforts afin de prévenir le suicide, former la population et intervenir auprès de la clientèle ainsi que leurs proches.

L'année financière 2022-2023 fut encore une fois une année de changement et de développement. L'engagement de la directrice, des employés et du conseil d'administration permet de soutenir ces changements et de mieux répondre aux besoins de notre clientèle. Je remercie tous ceux qui s'impliquent de près et de loin à la réalisation de la mission du CPS du KRTB, mais principalement nos employés, Julie, Mylène, Sonia, Sandra, ainsi que David et Véronique qui nous ont quittés au courant de l'année pour relever d'autres défis professionnels. Merci à ces gens passionnés de leur travail, des gens engagés et motivants. Vous êtes le moteur de cet organisme.

Les données que vous pourrez consulter à l'intérieur de ce rapport parlent d'elles-mêmes. Elles sont le résultat des efforts déployés afin de mieux faire connaître nos services, de la collaboration avec le réseau de la santé et des services sociaux ainsi qu'avec les divers partenaires qui nous soutiennent depuis de nombreuses années déjà.

Je termine cette brève introduction en vous informant que dès la fin de la présente assemblée générale annuelle, je devrai laisser mes fonctions de présidente et quitter le conseil d'administration. C'est avec beaucoup d'émotion que j'ai pris cette décision, mais je laisse place à une relève engagée et débordante d'idées.

Merci et bonne lecture.

Vicki Levesque, présidente du conseil d'administration du Centre Prévention Suicide du KRTB

Mot de la direction

Une nouvelle année de plus pour le CPS du KRTB qui a su relever de beaux défis une fois de plus. L'équipe s'est renouvelée en janvier pour faire place à Mylène Beaulieu, Sandra Servant et Sonia Landry. Je profite de ce moment pour remercier Véronique Morin et David Rouleau pour leurs apports importants au CPS. Avec la reprise «normale» des activités, nous avons redoublé d'efforts afin de faire connaître notre offre de service. Vous pourrez le constater dans les prochaines pages. La journée mondiale et la SPS nous ont une fois de plus permis d'exploiter nos talents de créateurs en s'associant avec différentes activités de la communauté (nomination d'une étoile pour les endeuillés, diner hot-dog dans un tournoi de balle-donnée, distribution d'épingles avec la collaboration de partenaires, etc.). La communauté a été très présente au sein de notre organisme et continue de croire en notre mission. Sincèrement Merci! Le CPS a été nommé organisme coup de cœur avec la collaboration de la Caisse populaire de Rivière-du-Loup. Nous comptons maintenant dans notre équipe une nouvelle formatrice pour la formation Sentinelle. Sandra a relevé le défi avec brio. C'est grâce à l'équipe en place et aux membres du conseil d'administration que nous pouvons dire mission accomplie 2022-2023. Nous sommes prêts pour 2023-2024.

Julie Jalbert
Directrice générale et responsable clinique



En quelques mots

Nos fondations

Le CPS du KRTB a été fondé en 1986 et est un organisme à but non lucratif œuvrant en prévention du suicide sur tout le territoire du KRTB, territoire qui représente plus ou moins 90 000 habitants. Nos services sont offerts du lundi au vendredi de 9h00 à 17h00.

Mission

Répondre aux besoins de la population du KRTB concernant la problématique du suicide, le tout en intervenant prioritairement auprès des personnes suicidaires et de leurs proches, des gens endeuillés par suicide, des intervenants et des personnes à risque suicidaire.

Objectifs

Prévenir le suicide sur le territoire du KRTB.

Informier et sensibiliser la population à la problématique du suicide.

Permettre à la personne en mal de vivre d'exprimer sa souffrance.

Aider la personne qui en a besoin à identifier les ressources d'aides disponibles dans son entourage.

Former des personnes aptes à intervenir avec une clientèle suicidaire.



Conseil d'administration

Vicki Lévesque
présidente
(communauté)

David Pelletier
administrateur
(communauté)

Réjean Boucher
vice-président
(communauté)

Paule Laglois
secrétaire
(communauté)

Ariane Briand
trésorière
(communauté)

Annabelle Roy
administratrice
(communauté)

Suzanne Lavoie
administratrice
(communauté)

Équipe de travail

Mylène
Beaulieu
intervenante

Sandra
Servant
intervenante

Julie Jalbert
Directrice

Sonia Landry
intervenante

Chantale
Picard
comptable



Vie associative

8 Rencontre du C.A.

- planification stratégique
- assurance collective
- fond de pension
- accueil nouvelle équipe

65 Membres

- membre régulier
- membre de soutien

AGA du CPS du KRTB a eu lieu le 22 juin dans nos locaux et a accueillie 11 personnes

Prévention

C'est quoi?



Dans notre milieu, il est primordial de réaliser une prévention auprès de la communauté. Elle se présente sous différentes formes: formations, sensibilisations, mises à jour des formations, kiosques, etc. La formation «Intervenir auprès de la personne suicidaire à l'aide de Bonnes Pratiques» est dispensée à tout les intervenants afin de faire une estimation de la dangerosité d'un passage à l'acte. Depuis quelques années maintenant, notre clientèle a accès à une bibliothèque de livres à consulter.

135

Intervenants qui ont reçu la formation «Intervenir auprès de la personne suicidaire à l'aide de Bonnes Pratiques» .

13

Intervenants ayant participé à la mise à niveau de la formation.

265

Personnes rejoint lors de nos sensibilisations.

Sentinelle



C'est quoi?

On peut comparer les sentinelles aux personnes capables de donner les premiers soins ou de pratiquer la réanimation cardiorespiratoire. Dans les deux cas, ce sont des membres de la communauté formés pour agir rapidement et assurer un soutien en attendant que des spécialistes prennent la relève. Elle est offerte gratuitement.

103 nouvelles Sentinelles au KRTB

4 Références

1808 Sentinelles au KRTB - représente 1 sentinelle pour 50 personnes sur le territoire

4 Bulletins «Sentinelles en action»

Implication Citoyenne

• • • •

Nous avons la chance de compter sur l'implication des gens de la communauté afin de nous supporter dans notre mission. Grâce à vous, la population aux prises avec la problématique du suicide a la chance d'avoir un service sur leur territoire. Un énorme merci!

Journée mondiale en prévention du suicide (10 septembre)

Merci à l'organisation du tournoi de balle donnée de Saint-Antonin de nous avoir laissé l'opportunité de servir hot-dog, grilled cheese et nachos lors de la fin de semaine. Ce fût un très grand succès et à l'an prochain!

Semaine nationale en prévention du suicide (1ère semaine de février)

Merci au Pavillon de l'avenir, au CEGEP de Rivière-du-Loup et à l'Institut de technologie agroalimentaire du Québec (La Pocatière) de nous avoir ouvert vos portes pour la distribution d'épingles «T'es important-e pour moi» en collaboration avec Aire Ouverte.

Le CPS a déployé sur les réseaux sociaux des capsules web afin de démystifier la demande d'aide pendant la semaine.

Une étoile brille dans le ciel depuis février en mémoire de nos proches décédés par suicide. Une certification, une application et un résumé de la démarche ont été envoyés aux endeuillés par suicide.

Population en action

Pendant toute l'année, le CPS a pu compter sur l'implication des citoyens du KRTB afin d'amasser des sommes pour la continuité de nos services. Merci à toutes ces personnes!

● **Dany Gagnon - serveur d'un jour** ●

● **Épic MEET** ●

● **Jean-Michel Fontaine - course 100 km** ●

● **Jimmy Dunphy - Un show pour la vie 2-3** ●

● **Étudiants CEGEP La Pocatière - ange dans la neige** ●

● **Bar le triangle - 20e anniversaire** ●

● **Défi Everest - 3 équipes** ●



Merci à la population



Nous tenons à remercier personnellement toutes les personnes qui ont amassé des fonds pour le CPS. Merci pour votre soutien continu envers nos efforts. Suivez les activités sur notre site Web au cpsdukrtb.org et notre page Facebook.

Intervention



C'est quoi?

- Un suivi individuel, familial, aux proches, aux milieux de travail
- Interventions téléphoniques
- Relances téléphoniques
- Soutien aux sentinelles
- Support clinique aux intervenants du milieu

133

Nouveaux clients qui ont utilisé nos services

817

Interventions

167

Soutiens individuels

311

Supports/accompagnements fait auprès de nos partenaires

Postvention



C'est quoi?

La postvention se réfère aux activités qui visent le traitement et le rétablissement des personnes ayant été touchées par le suicide d'une personne de leur entourage plus ou moins immédiat (milieux scolaires, de travail ou de vie). Les activités réalisées par le Centre prévention suicide du KRTB ont comme objectifs de réduire les effets négatifs à court et à long terme qui découlent du suicide, de transmettre un sentiment de sécurité et de compétence face à la situation.

171

Rencontres suite au décès d'un proche

157

Soutiens de deuils



En résumé

1623 Interventions par téléphone et en face à face ●

.....

268 Différentes personnes aidées/supportées ●

.....

6.5 Interventions par jour

.....

Représentations/ partenaires



18 comités:

COSMOSS, Concert'Action, CSVS, Projet Aire Ouverte, Éclaireurs KRTB, Maillon Basques et Témis, RCPSQ, concertation pour les aînés du Kamouraska, UPA BSL, AQPS

31 représentations:

CDC des grandes-marées, CDC Kamouraska, RCPSQ, AQPS, Centraide, CISSS BSL, COC, Service scolaire Kamloup, Media KRTB

Membership:

RCPSQ, AQPS, CDC grandes-marées, CDC Kamouraska, TCABSL

Partenaires financiers

● CISSS BSL et ententes de service ●

● Centraide Bas St-Laurent ●

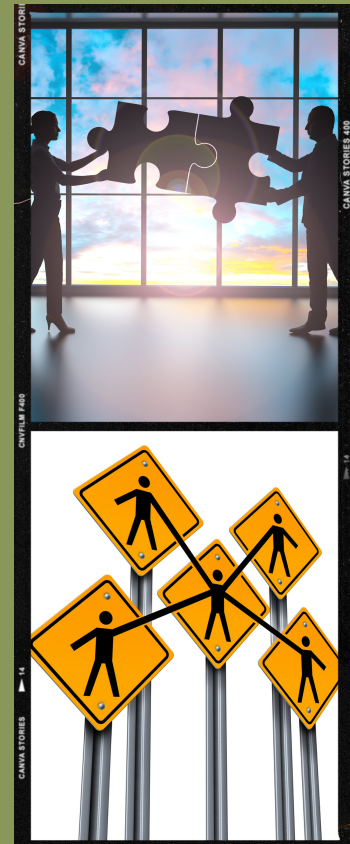
● Député Maxime Blanchette-Joncas ●

● Vieux Loups ●

● Santé Publique ●

● Provigo ●

● Service Emploi Québec ●



Priorités 2023-2024

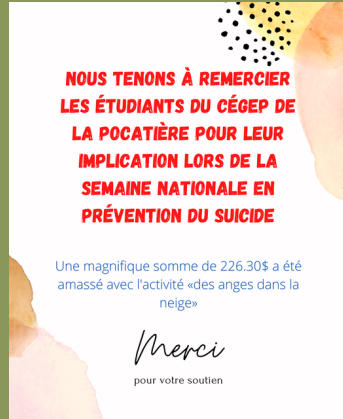


- **Travailler les valeurs du CPS du KRTB** ●
.....
- **Réviser le guide de l'employé et création d'un guide aux administrateurs** ●
.....
- **Déploiement de la planification stratégique** ●
.....



Merci de croire à la cause

Dany Gagnon
Serveur d'un soir



Jean-Michel Fontaine
100KM



- les cuisses de feu
- les p'tits trains
- technique policière Rimouski



Acronymes

AQPS : Association québécoise de prévention du suicide

BSL : Bas-Saint-Laurent

CDC des Grandes Marées : Corporation de développement communautaire des Grandes Marées

CDCK : Corporation de développement communautaire du Kamouraska

CISSS du BSL : Centre intégré de santé et de services sociaux du Bas-Saint-Laurent

COC : Collectif des organismes communautaires de la MRC de Rivière-du-Loup

COSMOSS : Communauté ouverte et solidaire pour un monde outillé, scolarisé et en santé

CPS du KRTB : Centre prévention suicide du KRTB

KRTB : Kamouraska/Rivière-du-Loup/Témiscouata/Les Basques

PSOC : Programme de soutien aux organismes communautaires

RCPSQ : Regroupement des centres de prévention du suicide du Québec

SPS : Semaine de prévention du suicide

STOC : Solidarité témiscouataine des organismes communautaires

TCABSL : Table de concertation des aînés du Bas-Saint-Laurent

UPA : Union des producteurs agricoles